

山东省教育厅处室函件

关于做好山东省 2019 年度职业院校教师 国家级、省级培训项目需求 调研统计工作的通知

各市教育局有关科室，各高职院校有关处室，各培训机构：

根据《教育部 财政部关于实施职业院校教师素质提高计划（2017—2020 年）的意见》（教师〔2016〕10 号）和《山东省教育厅 山东省财政厅关于实施山东省职业院校教师素质提高计划（2017—2020 年）的通知》（鲁教师字〔2017〕17 号）要求，为做好我省 2019 年度职业院校教师国家级、省级培训工作，提高培训的针对性和实效性，开展培训项目需求调研统计工作。现将有关事项通知如下。

一、培训项目

按照教育部有关文件要求，重点对应中国制造 2025 十大领域和山东省新旧动能转换重大工程十强产业，结合我省职业院校专业建设和教师队伍建设实际，2019 年度我省中职、高职教师国家级、省级培训拟设置专业带头人领军能力研修、“双师型”

教师专业技能培训、优秀青年教师跟岗访学、卓越校长专题研修、名师工作室建设、名师工作室主持人培训、教师企业实践、文化基础课教师培训、新教师职业素养提升培训、教师教科研能力提升培训、信息化技能提升培训、专兼职心理健康教师培训、班主任（辅导员）培训、德国中职学校质量管理体系专题研修、校企合作专业建设与课程开发专题研修、教学管理人员培训、专业教师（干部）出国访学等项目（附件1、附件2）。

二、项目说明

（一）专业带头人领军能力研修。面向中等职业学校具有中级及以上职称、高等职业学校具有高级职称，主持过市级及以上科研教改课题（项目）、参加或指导学生参加地市级及以上技能比赛并获奖的教师，采取集中面授与网络研修相结合的方式，进行为期不少于4周（160学时）的培训。培训内容重点包括专业建设、课程设计与开发、团队组织与引导、应用技术研发与推广、教研科研方法等专项内容。

（二）“双师型”教师专业技能培训。面向在职业院校从事教学工作5年以上的专业课教师和实习指导教师，采取集中面授与网络研修相结合的方式，进行不少于4周（160学时）、中职教师分级培训不少于6周（240学时）的培训。培训内容重点包括技术技能实训、专业教学法应用与实践、课程开发技术与应用、信息技术应用等。

（三）优秀青年教师跟岗访学。面向在职业院校从事教学工

作 5 年以下，年龄不超过 35 周岁的优秀青年教师。培训机构选聘若干名对应专业的教学名师担任导师，采取“师带徒”、“一对一”模式进行为期不少于 18 周（720 学时）的跟岗访学。重点开展备课、说课、教学演练，进行评课、研课、磨课训练，参与教研活动。

（四）卓越校长专题研修。

1. 中职校长专题研修：根据国家关于职业院校校长能力建设要求，围绕规划学校发展、营造育人文化、领导课程教学、引领教师成长、优化内部管理、调适外部环境等职责，进行职业教育管理、依法办学治校、现代学校制度、校企合作与产教对话、集团化办学、现代学徒制、中高职衔接、专业设置与建设、课程设计与教学理念、“双师型”教师队伍建设等研修专题，帮助校长更新办学治校理念，掌握学校治理方法，改革学校管理制度，提升校长专业知识和能力。组织中职新任校长、骨干校长进行不少于 2 周（80 学时）的专题研修。任职不满 3 年的校长参加新任校长培训；任职超过 3 年且办学业绩较为突出的校长参加骨干校长培训。

2. 高职校长专题研修：①校长书记高端研修项目面向高职院校主要负责人，进行为期 6 天（32 学时）的专题研修，深入学习国家有关深化职业教育教学改革全面提高人才培养质量的政策、标准要求，促进参培管理干部开阔思路、更新观念，掌握最新的管理方法与工具，借鉴优秀职业院校的先进管理机制与经验

策略，结合本校教育教学、教务管理工作实际情况，系统思考本校人才培养模式、特色专业建设、改革创新项目、师资队伍建设等解决方案的创新与优化，在培训中生成关于本校人才培养质量提升及专业品牌建设的整体改革思路，全面提升参培教学管理干部的综合业务水平。②教学校长专题研修项目面向高职院校负责人或教学校长，进行为期 6 天（32 学时）培训，重点围绕职业教育教学工作诊断与改进、校企合作、中高职衔接、专业设置与建设、教师业务发展提升、管理艺术与方法等内容，采取集中面授、名校观摩、专题研修等方式，使参训者开阔视野，接受先进的职业教育教学方法、理念，提高教育教学工作能力和管理水平。

（五）教师企业实践。针对职业教育校企合作不紧密、实践教学环节薄弱、教师队伍结构不合理的现状，选派职业院校教师到企业进行实践。企业实践项目采取考察观摩、技能培训、跟岗实习、顶岗实践、在企业兼职或任职、参与产品技术研发等形式，组织职业院校教师进行为期不少于 18 周（720 学时）的企业实践。内容包括：学习掌握产业结构转型升级及发展趋势、前沿技术研发、关键技能应用等领域，以及企业的生产组织方式、工艺流程、岗位（工种）职责、操作规范、技能要求、用人标准、管理制度、企业文化、应用技术需求等内容，学习所教专业在生产实践中应用的新知识、新技术、新工艺、新材料、新设备、新标准等等，推进企业实践成果向教学资源转化，结合实践改进教学方法和途径，发掘学校技术服务企业发展的方式和途径。

(六)文化基础课教师培训。面向职业院校文化基础课教师，进行为期 2 周（80 学时）的职业素养、专业素质、课程设计与开发能力、信息化教学设计与应用、教研科研能力培训，提高文化基础课教师的专业素养和教育教学能力。

(七)新教师职业素养提升培训。面向职业院校参加工作 3 年以内的新进教师，围绕师德建设和教学技能提升，进行为期 1 周（40 学时）的培训。培训内容以教育教学技能（教学设计、教学实施、教学评价）、职业道德规范和教师职业素养培训为重点，接受先进的职业教育教学方法理念，推动青年教师形成积极的职业心态和良好的职业习惯。

(八)教师教科研能力提升培训。面向职业院校教师中的教学骨干、科研骨干，进行为期 1 周（40 学时）的培训，促使教师熟悉教育科学研究理论与方法，掌握论文写作和课题（项目）申报技巧，开阔课题（项目）研究思路，提升教师的教学研究、科学研究能力。

(九)信息化技能提升培训。面向职业院校教师进行为期 1 周（40 学时）的信息化教学设计与应用能力培训，促使教师提高信息化教学认识水平、加强信息化教学理论修养、走出信息化教学误区、积极开展信息化教学实践、深化信息化教学研究、合力打造信息化教学团队，从而提升教师的信息化教学技能水平，促进教师自身的专业化发展。

(十)心理健康教师培训。面向中职学校专兼职心理健康教

师和高职辅导员开展心理健康知识、行为矫正技术、心理学与专业课程教育结合技巧以及如何开展学校心理健康教育工作的培训，提高专兼职教师心理学技术技能的运用能力，促进专兼职教师改善并塑造教师和学生的健康人格的能力。

（十一）班主任培训。面向中职学校班主任进行为期 1 周（40 学时）培训，通过班主任综合素质、知识面拓展、思想政治教育与政策分析、学生工作业务、管理艺术与方法、心理健康教育与指导等培训，促使班主任强化育人意识，提高思想政治素质、职业素养和管理能力。

（十二）德国中职学校质量管理体系专题研修。面向中职学校正职负责人进行为期 1 周（40 学时）的专题培训，重点了解德国先进的职业教育理念和先进的管理经验，开展质量管理体系研讨，探索适合校情的质量管理模式，提高人才培养质量。

（十三）校企合作专业建设与课程开发专题研修。面向中职学校具有中级及以上职称，参加过企业实践或有一年以上企业工作经历的专业负责人进行为期 2 周（80 学时）的专题培训，重点开展职业教育“学习领域”课程模式的专业标准与课程开发实战研修，使参训者掌握工学结合的职业教育课程开发方法和过程，开发工学结合的职业教育课程，进行有效学习的教学设计、实施和质量控制与评价。

（十四）教学管理干部培训。面向职业院校分管教学校长、教务主任（处长）进行为期 6 天（32 学时）的培训，围绕校企

合作、中高职衔接、专业设置与建设、教育教学工作诊断与改进、教师业务发展提升、管理艺术与方法等内容，采取集中面授、名校观摩、专题研修等方式，促使分管教学学校长、教务主任（处长）开阔视野，接受先进的职业教育教学方法、理念，提高教育教学工作能力和管理水平。

（十五）名师工作室建设项目。面向山东省教育厅 2019 年遴选出的职业教育名师工作室，给予专项经费予以资助，开展团队研修或技术技能实训，项目实施周期为 3 年。重点开展中等和高等职业教育人才接续培养方案、课程、教材及数字化资源研发，行动导向的教学实践与演练、教研科研项目交流与合作等。网络研修学时一般不超过 30%。物化成果主要包括中高职人才接续培养改革方案、理实一体化课例（教案、说课稿、课件、讲课视频）、校本课程教材、教学研究论文等。

（十六）名师工作室主持人培训。面向山东省教育厅 2019 年遴选出的职业教育名师工作室主持人，分批进行为期 2 周（80 学时）的培训，通过政策解读、专题讲座、项目研讨、现场教学、网络研修等形式，以提高主持人的教学能力、科研教研能力、技术应用与创新能力以及组织、规划、管理和协调能力，培养造就一批师德高尚、素质优良、技艺精湛、创新能力强的主持人。

（十七）专业教师（干部）出国访学。按照教育部和省教育厅的安排部署，择机选择专业教师（干部）赴德国进行访学，具体事宜另行通知。

三、时间安排

除“优秀青年教师跟岗访学”和“教师企业实践”项目在2019-2020学年第一学期内实施培训、个别项目按教育部和省教育厅要求时间培训外，其余项目原则上安排在今年暑假期间完成培训。

四、工作要求

(一)培训项目需求调研统计工作是做好教师国家级、省级培训的基础性工作，统计数据是培训项目立项和培训计划分配的重要依据，各市教育局、高职院校以及各职业院校师资培训工作的信息管理员要高度重视，根据“项目说明”、“时间安排”和“附件1、附件2”中的“参训教师专业”要求，结合各职业院校专业建设、教育教学工作和教师发展实际，认真组织好本年度培训项目需求调研统计工作，实事求是填报培训需求。

(二)各职业院校应制定本校培训项目需求调研统计工作实施方案，由师资队伍建设工作分管领导和师资培训工作的信息管理员具体负责组织实施。经学校同意报名的拟参训人员，在本校师资培训工作的信息管理员指导下，按照“培训项目需求调研统计填报操作指南”(附件3)要求，登录“山东省职业院校教师培训管理系统”(网址：<http://jsgl.sdei.edu.cn/jsp/webindex.aspx>)选择参训项目，每位参训人员只能选择填报1个培训项目，不可多选。参训人员填报完成后，中职学校由本学校师资培训工作的信息管理员登录系统，审核无误后，统一提交至

各市教育局，各市教育局信息管理员对所辖中职学校填报情况审核无误后，统一提交。高职院校由本学校师资培训信息管理员登录系统，审核无误后，统一提交。

(三)各市教育局、各高职院校务必于2019年3月22日(周五)17:00前，组织参训人员完成培训项目需求填报。如有附件1、附件2中“拟设置项目”以外的培训需求，请提出不超过2个建议项目，填写《建议项目表》(附件4)，电子版发送至服务邮箱：sdjsglxt@163.com，纸质版加盖公章后寄至山东省职教师资培训中心(山东省职业院校教师素质提高计划项目管理办公室)，邮寄地址：山东省淄博市张店区新村西路266号，邮编：255049。

(四)各培训机构要根据拟开设培训项目，面向职业院校及教师，广泛开展培训需求调研，严格按教育部项目实施指南和省教育厅要求，结合职业院校和参训教师需求，提前规划设计培训方案，所有培训项目的培训内容必须包括师德师风、职业道德、工匠精神、劳模精神教育，有条件的培训项目，尽可能引入人工智能内容，做好项目申报准备。

技术服务联系人及联系方式：

张程 0531-89701380，王新孝 0531-89701207

韩大鹏 0531-89701768，方波 0531-89701767

技术支持QQ群：

1. 山东中职师训群 959556036

2. 山东高职师训群 959564273

服务邮箱: sdjsglxt@163.com

省项目管理办公室联系人: 巩长江, 0533-2788361

- 附件: 1. 山东省中职学校教师 2019 年国家级、省级培训拟
设置项目表
2. 山东省高职院校教师 2019 年国家级、省级培训拟
设置项目表
3. 培训项目需求调研统计填报操作指南
4. 建议项目表

山东省教育厅教师工作处

2019 年 3 月 8 日

附件 1

山东省中职学校教师 2019 年国家级、省级培训拟设置项目表

序号	项目类别	项目名称	培训类别	时长(学时)	项目说明	参训教师专业
1	专业带头人领军能力研修	信息技术类(计算机应用)	中职	4周(160学时)	面向中等职业学校具有中级及以上职称、主持过市级及以上科研教改课题(项目)、参加或指导学生参加地市级及以上技能比赛并获奖的教师,采取集中面授、返岗实践、再集中面授的工学交替式培训方式,进行为期不少于4周(160学时)的培训,每班一般不超过30人。培训重点包括专业建设、课程设计与开发、团队组织与引导、应用技术研发与推广、教研科研方法等专项内容。	项目名称所指专业
2	专业带头人领军能力研修	加工制造类1 (机电技术应用)	中职	4周(160学时)		项目名称所指专业
3	专业带头人领军能力研修	加工制造类2(数控技术应用、机械制造技术、机械加工技术)	中职	4周(160学时)		项目名称所指专业
4	专业带头人领军能力研修	财经商贸类 (会计、会计电算化)	中职	4周(160学时)		项目名称所指专业
5	专业带头人领军能力研修	教育类(学前教育)	中职	4周(160学时)		项目名称所指专业
6	专业带头人领军能力研修	医药卫生类(护理)	中职	4周(160学时)		项目名称所指专业
7	专业带头人领军能力研修	交通运输类 (汽车运用与维修)	中职	4周(160学时)		项目名称所指专业
8	专业带头人领军能力研修	土木水利类 (建筑工程施工)	中职	4周(160学时)		项目名称所指专业

序号	项目类别	项目名称	培训类别	时长(学时)	项目说明	参训教师专业
9	“双师型”教师专业技能培训	计算机应用	中职	6周(240学时)	面向在职业院校从事教学工作5年以上的专业课教师和实习指导教师,采取集中面授与网络研修相结合的方式,进行不少于6周(240学时)的培训。重点包括技术技能实训、专业教学法应用与实践、课程开发技术与应用、信息技术应用等专项内容。执行《山东省中等职业学校教师专业技能分级培训与考核标准》中级标准。	计算机应用及相关专业
10	“双师型”教师专业技能培训	机电技术应用	中职	6周(240学时)		矿山机电、机电技术应用及相关专业
11	“双师型”教师专业技能培训	会计	中职	6周(240学时)		含会计、会计电算化专业
12	“双师型”教师专业技能培训	护理	中职	6周(240学时)		含护理、助产、中医护理专业
13	“双师型”教师专业技能培训	汽车运用与维修(汽车维修方向)	中职	6周(240学时)		汽车运用与维修、汽车制造与检修及相关专业
14	“双师型”教师专业技能培训	数控技术应用(数控车方向)	中职	6周(240学时)		数控技术应用(数控车方向)及相关专业
15	“双师型”教师专业技能培训	数控技术应用(数控铣方向)	中职	6周(240学时)		数控技术应用(数控铣、加工中心)、磨具类及相关专业
16	“双师型”教师专业技能培训	机械制造技术	中职	6周(240学时)		机械加工技术、机械制造技术、机电设备安装与维修、钢铁冶炼及相关专业
17	“双师型”教师专业技能培训	建筑工程施工	中职	6周(240学时)		建筑工程施工、工程造价、建筑装饰、市政工程、建筑给排水、道路桥梁及相关专业

序号	项目类别	项目名称	培训类别	时长(学时)	项目说明	参训教师专业
18	“双师型”教师专业技能培训	焊接技术应用	中职	6周(240学时)		焊接类及相关专业
19	“双师型”教师专业技能培训	现代农艺技术	中职	6周(240学时)		现代农艺技术及相关专业
20	“双师型”教师专业技能培训	果蔬花卉生产技术	中职	6周(240学时)		果蔬花卉生产技术及相关专业
21	“双师型”教师专业技能培训	汽车运用与维修 (车身修复方向)	中职	6周(240学时)		汽车车身修复、汽车电子技术应用、汽车美容与装潢及相关专业
22	“双师型”教师专业技能培训	电子电器应用与维修	中职	6周(240学时)		电子电器应用与维修专业
23	“双师型”教师专业技能培训	计算机应用	中职	6周(240学时)	面向在职业院校从事教学工作5年以上的专业课教师和实习指导教师,采取集中面授与网络研修相结合的方式,进行不少于6周(240学时)的培训。重点包括技术技能实训、专业教学法应用与实践、课程开发技术与应用、信息技术应用等专项内容。执行《山东省中等职业学校教师专业技能分级培训与考核标准》高级标准。	计算机应用及相关专业
24	“双师型”教师专业技能培训	机电技术应用	中职	6周(240学时)		矿山机电、机电技术应用及相关专业
25	“双师型”教师专业技能培训	会计	中职	6周(240学时)		会计、会计电算化专业
26	“双师型”教师专业技能培训	护理	中职	6周(240学时)		护理、助产、中医护理专业

序号	项目类别	项目名称	培训类别	时长(学时)	项目说明	参训教师专业
27	“双师型”教师专业技能培训	工业机器人应用	中职	4周(160学时)	工业机器人专业建设标准及资源库建设;工业机器人编程与操作;电气控制原理及常见故障处理;机械结构及拆装工艺;先进教学法及应用。	机器人技术应用,焊接技术应用,模具制造技术,机电技术应用,电气技术应用,机械制造技术及相关专业
28	“双师型”教师专业技能培训	数控机床升级改造	中职	4周(160学时)	企业生产的工艺流程;操作规范、应用技术需求;数控机床的电气控制原理及设计;关键部件的应用及选型;数控机床的改造;机床功能的调试及维修;数控机床精度的检测及补偿等。	数控技术应用,机电技术应用,机械制造技术及相关专业
29	“双师型”教师专业技能培训	界面设计	中职	4周(160学时)	面向中职院校从事教学工作5年以上的专业课教师和实习指导教师,进行专业技能培训。	计算机多媒体技术、计算机动画设计、电脑艺术设计、视觉传达专业、多媒体设计、平面设计、网页设计等专业

序号	项目类别	项目名称	培训类别	时长(学时)	项目说明	参训教师专业
30	优秀青年教师跟岗访学	加工制造类	中职	18周 (720学时)	面向在职业院校从事教学工作5年以下,年龄不超过35周岁的优秀青年教师。项目承担单位遴选确定若干名本单位对应专业的教学名师担任导师,采取“师带徒”、“一对一”模式进行为期不少于18周(720学时)的跟岗访学。重点开展备课、说课、教学演练,进行评课、研课、磨课训练,参与教科研活动。	项目名称下所设专业
31	优秀青年教师跟岗访学	信息技术类	中职	18周 (720学时)		项目名称下所设专业
32	优秀青年教师跟岗访学	财经商贸类	中职	18周 (720学时)		项目名称下所设专业
33	优秀青年教师跟岗访学	教育类(学前教育)	中职	18周 (720学时)		项目名称下所设专业
34	优秀青年教师跟岗访学	文化艺术类	中职	18周 (720学时)		项目名称下所设专业
35	优秀青年教师跟岗访学	医药卫生类	中职	18周 (720学时)		项目名称下所设专业
36	优秀青年教师跟岗访学	旅游服务类	中职	18周 (720学时)		项目名称下所设专业
37	优秀青年教师跟岗访学	交通运输类	中职	18周 (720学时)		项目名称下所设专业
38	优秀青年教师跟岗访学	农林牧渔类	中职	18周 (720学时)		项目名称下所设专业

序号	项目类别	项目名称	培训类别	时长(学时)	项目说明	参训教师专业
39	优秀青年教师跟岗访学	土木水利类	中职	18周 (720学时)		项目名称下所设专业
40	优秀青年教师跟岗访学	轻纺食品类	中职	18周 (720学时)		项目名称下所设专业
41	优秀青年教师跟岗访学	石油化工类	中职	18周 (720学时)		项目名称下所设专业
42	优秀青年教师跟岗访学	能源与新能源类	中职	18周 (720学时)		项目名称下所设专业
43	优秀青年教师跟岗访学	公共管理与服务类	中职	18周 (720学时)		项目名称下所设专业
44	优秀青年教师跟岗访学	资源环境类	中职	18周 (720学时)		项目名称下所设专业
45	卓越校长专题研修	新任校长	中职	2周(80学时)		不分专业
46	卓越校长专题研修	骨干校长	中职	2周(80学时)		不分专业

序号	项目类别	项目名称	培训类别	时长(学时)	项目说明	参训教师专业
47	教师企业实践	工业机器人技术	中职	18周 (720学时)	企业实践项目采取考察观摩、技能培训、跟岗实习、顶岗实践、在企业兼职或任职、参与产品技术研发等形式,组织职业院校教师进行为期不少于18周(720学时)的企业实践。内容包括:学习掌握产业结构转型升级及发展趋势、前沿技术研发、关键技能应用领域,以及企业的生产组织方式、工艺流程、岗位(工种)职责、操作规范、技能要求、用人标准、管理制度、企业文化、应用技术需求等内容,学习所教专业在生产实践中应用的新知识、新技术、新工艺、新材料、新设备、新标准等等,推进企业实践成果向教学资源转化,结合实践改进教学方法和途径,发掘学校技术服务企业发展的方式和途径。	机械加工技术、机械制造技术、机电技术应用、数控技术应用、机电设备安装与维修、工业机器人技术专业。
48	教师企业实践	汽车维修与制造	中职	18周 (720学时)		汽车制造与维修及相近的专业。
49	教师企业实践	信息技术类1	中职	18周 (720学时)		计算机应用技术(大数据技术应用方向)、软件技术、计算机网络技术、计算机系统与维护、软件与信息服务、云计算技术与应用、电子商务平台技术、移动应用开发等相关专业。
50	教师企业实践	信息技术类2	中职	18周 (720学时)		计算机网络技术、网络安全系统与维护、信息安全与管理等专业。
51	教师企业实践	信息技术类3	中职	18周 (720学时)		计算机应用、计算机网络技术、网站建设与管理等专业。
52	教师企业实践	财经商贸类——会计	中职	18周 (720学时)		会计类相关专业。

序号	项目类别	项目名称	培训类别	时长(学时)	项目说明	参训教师专业
53	教师企业实践	财经商贸类——商务	中职	18周 (720学时)		电子商务、国际商务相关专业。
54	教师企业实践	加工制造类与信息技术类	中职	18周 (720学时)		电子电器应用与维修、制冷和空调设备运行与维修、电子技术应用、电子信息技术、电气运行与控制等专业。
55	教师企业实践	加工制造类1	中职	18周 (720学时)		数控技术应用、机电技术应用、电气运行和控制等相关专业。
56	教师企业实践	加工制造类2	中职	18周 (720学时)		机械制造技术、机械加工技术、机电技术应用、数控技术应用、机器人技术应用、机电设备安装与维修、电气运行与控制、电气技术应用等专业。
57	文化基础课教师培训	语文	中职	2周(80学时)		
58	文化基础课教师培训	数学	中职	2周(80学时)		
59	文化基础课教师培训	英语	中职	2周(80学时)		
60	创新项目	新教师职业素养提升培训	中职	1周(40学时)		

序号	项目类别	项目名称	培训类别	时长(学时)	项目说明	参训教师专业
61	创新项目	教师教科研能力提升培训	中职	1周(40学时)		
62	创新项目	信息化技能提升培训	中职	1周(40学时)		
63	创新项目	专兼职心理健康教师培训	中职	1周(40学时)		
64	创新项目	班主任培训	中职	1周(40学时)		
65	创新项目	德国中职学校质量管理体系专题研修	中职	1周(40学时)		学校正职负责人
66	创新项目	校企合作专业建设与课程开发专题研修	中职	2周(80学时)		参加过企业实践的专业负责人
67	创新项目	教学管理干部培训	中职	6天(32学时)	面向全省中职学校教学管理人员	
68	创新项目	专业教师(干部)出国访学	中职		另行通知	
69	创新项目	项目研究与运行				
70	中高职教师素质协同提升	2019年遴选名师工作室建设	中职		另行通知	
71	骨干培训专家团队建设	2019年遴选名师工作室主持人培训	中职	2周(80学时)	另行通知	

附件 2

山东省高职院校教师 2019 年国家级、省级培训拟设置项目表

序号	项目类别	项目名称	培训类别	时长 (学时)	项目说明	参训教师专业
1	专业带头人领军能力研修	教育类	高职	4 周 (160 学时)	面向高等职业学校具有高级职称,主持过市级及以上科研教改课题(项目)、参加或指导学生参加地市级及以上技能比赛并获奖的教师,采取集中面授、返岗实践、再集中面授的工学交替式培训方式,进行为期不少于 4 周(160 学时)的培训,每班一般不超过 30 人。培训重点包括专业建设、课程设计与开发、团队组织与引导、应用技术研发与推广、教研科研方法等专项内容。	师范类专业
2	专业带头人领军能力研修	计算机类	高职	4 周 (160 学时)		项目名称下所设专业
3	专业带头人领军能力研修	机械设计制造类	高职	4 周 (160 学时)		项目名称下所设专业
4	专业带头人领军能力研修	自动化类	高职	4 周 (160 学时)		项目名称下所设专业
5	专业带头人领军能力研修	财务会计类	高职	4 周 (160 学时)		项目名称下所设专业
6	专业带头人领军能力研修	护理类	高职	4 周 (160 学时)		项目名称下所设专业
7	专业带头人领军能力研修	土木建筑大类	高职	4 周 (160 学时)		项目名称下所设专业

序号	项目类别	项目名称	培训类别	时长(学时)	项目说明	参训教师专业
8	“双师型”教师专业技能培训	计算机应用技术	高职	4周 (160学时)	面向在职业院校从事教学工作5年以上的专业课教师和实习指导教师,采取集中面授与网络研修相结合的方式,进行不少于4周(160学时)的培训。重点包括技术技能实训、专业教学法应用与实践、课程开发技术与应用、信息技术应用等专项内容。	项目名称所指专业
9	“双师型”教师专业技能培训	会计	高职	4周 (160学时)		项目名称所指专业
10	“双师型”教师专业技能培训	护理	高职	4周 (160学时)		项目名称所指专业
11	“双师型”教师专业技能培训	机电一体化技术	高职	4周 (160学时)		项目名称所指专业
12	“双师型”教师专业技能培训	应用化工技术	高职	4周 (160学时)		项目名称所指专业
13	“双师型”教师专业技能培训	汽车运用与维修技术	高职	4周 (160学时)		项目名称所指专业
14	“双师型”教师专业技能培训	机械设计制造类 (机械制造与自动化)	高职	4周 (160学时)		项目名称涉及专业
15	“双师型”教师专业技能培训	自动化类(机电一体化)	高职	4周 (160学时)		项目名称涉及专业
16	“双师型”教师专业技能培训	旅游类(酒店管理)	高职	4周 (160学时)		项目名称涉及专业
17	“双师型”教师专业技能培训	旅游类(旅游管理)	高职	4周 (161学时)		项目名称涉及专业
18	“双师型”教师专业技能培训	土建施工类 (建筑工程技术)	高职	4周 (160学时)		项目名称涉及专业
19	“双师型”教师专业技能培训	电子信息类 (物联网应用技术)	高职	4周 (160学时)		项目名称涉及专业
20	“双师型”教师专业技能培训	电子信息类 (电子信息工程技术)	高职	4周 (161学时)		项目名称涉及专业

序号	项目类别	项目名称	培训类别	时长(学时)	项目说明	参训教师专业
21	“双师型”教师专业技能培训	工业机器人应用	高职	4周 (160学时)	工业机器人专业建设标准及资源库建设;工业机器人编程与操作;电气控制原理及常见故障处理;机械结构及拆装工艺;先进教学法及应用。	工业机器人,焊接技术与自动化,工业设计,模具设计与自动化,机电一体化,电气自动化技术,机械制造与自动化等专业
22	“双师型”教师专业技能培训	数控机床升级改造	高职	4周 (160学时)	企业生产的工艺流程;操作规范、应用技术需求;数控机床的电气控制原理及设计;关键部件的应用及选型;数控机床的改造;机床功能的调试及维修;数控机床精度的检测及补偿等。	数控技术,机电一体化,机械制造与自动化等专业
23	“双师型”教师专业技能培训	数控技术应用 (高速、多轴)	高职	4周 (160学时)	多轴数控机床的基本知识、结构类型及特点;高速加工工艺系统及典型案例;多轴加工基本加工工艺简介;CAD/CAM软件高速及多轴加工训练等。	

序号	项目类别	项目名称	培训类别	时长(学时)	项目说明	参训教师专业
24	优秀青年教师跟岗访学	装备制造大类	高职	18周 (720学时)	面向在职业院校从事教学工作5年以下,年龄不超过35周岁的优秀青年教师。项目承担单位遴选确定若干名本单位对应专业的教学名师担任导师,采取“师带徒”、“一对一”模式进行为期不少于18周(720学时)的跟岗访学。重点开展备课、说课、教学演练,进行评课、研课、磨课训练,参与教科研活动。	项目名称下所设专业
25	优秀青年教师跟岗访学	财经商贸大类	高职	18周 (720学时)		项目名称下所设专业
26	优秀青年教师跟岗访学	电子信息大类	高职	18周 (720学时)		项目名称下所设专业
27	优秀青年教师跟岗访学	医药卫生大类	高职	18周 (720学时)		项目名称下所设专业
28	优秀青年教师跟岗访学	交通运输大类	高职	18周 (720学时)		项目名称下所设专业
29	优秀青年教师跟岗访学	土木建筑大类	高职	18周 (720学时)		项目名称下所设专业
30	优秀青年教师跟岗访学	文化艺术大类	高职	18周 (720学时)		项目名称下所设专业
31	优秀青年教师跟岗访学	食品药品与粮食大类	高职	18周 (720学时)		项目名称下所设专业
32	优秀青年教师跟岗访学	生物与化工大类	高职	18周 (720学时)		项目名称下所设专业
33	优秀青年教师跟岗访学	旅游大类	高职	18周 (720学时)		项目名称下所设专业

序号	项目类别	项目名称	培训类别	时长（学时）	项目说明	参训教师专业
34	卓越校长专题研修	校长书记高端研修	高职	6天(32学时)	面向高职院校主要负责人,进行为期6天的专题研修,深入学习国家有关深化职业教育教学改革全面提高人才培养质量的政策、标准要求,促进参培管理干部开阔思路、更新观念,掌握最新的管理方法与工具,借鉴优秀职业院校的先进管理机制与经验策略,结合本校教育教学、教务管理工作实际情况,系统思考本校人才培养模式、特色专业建设、改革创新项目、师资队伍建设等解决方案的创新与优化,在培训中生成关于本校人才培养质量提升及专业品牌建设的整体改革思路,全面提升参培教学管理干部的综合业务水平。	

序号	项目类别	项目名称	培训类别	时长(学时)	项目说明	参训教师专业
35	卓越校长专题研修	教学校长专题研修	高职	6天(32学时)	面向高职院校负责人或教学校长,进行为期6天培训,重点围绕职业教育教学工作诊断与改进、校企合作、中高职衔接、专业设置与建设、教师业务发展提升、管理艺术与方法等内容,采取集中面授、名校观摩、专题研修等方式,使参训者开阔视野,接受先进的职业教育教学方法、理念,提高教育教学工作能力和管理水平。	
36	教师企业实践	装备制造大类1	高职	18周 (720学时)	企业实践项目采取考察观摩、技能培训、跟岗实习、顶岗实践、在企业兼职或任职、参与产品技术研发等形式,组织职业院校教师进行为期不少于18周(720学时)的企业实践。内容包括:学习掌握产业结构转型升级及发展趋势、前沿技术研发、关键技能应用等领域,以及企业的生产组织	机械设计与制造、机械制造与自动化、数控技术、电气自动化技术、工业机器人技术、机电一体化技术、电气自动化技术、智能控制技术、工业设计等专业
37	教师企业实践	装备制造大类2	高职	18周 (720学时)		机电一体化技术、数控技术、电气自动化技术、液压与气动技术、机械产品检测检验技术等专业

序号	项目类别	项目名称	培训类别	时长(学时)	项目说明	参训教师专业
38	教师企业实践	装备制造大类3	高职	18周 (720学时)	方式、工艺流程、岗位(工种)职责、操作规范、技能要求、用人标准、管理制度、企业文化、应用技术需求等内容,学习所教专业在生产实践中应用的新知识、新技术、新工艺、新材料、新设备、新标准等等,推进企业实践成果向教学资源转化,结合实践改进教学方法和途径,发掘学校技术服务企业发展的方式和途径。	机电一体化技术、工业机器人技术、制冷与空调技术等专业
39	教师企业实践	财经商贸大类——财务会计	高职	18周 (720学时)		会计、财务管理、会计信息管理等相关专业
40	教师企业实践	财经商贸大类——电子商务类	高职	18周 (720学时)		电子商务类相关专业
41	教师企业实践	电子信息大类	高职	18周 (720学时)		计算机应用技术(大数据技术应用方向)、软件技术、计算机网络技术、计算机系统与维护、软件与信息服务、云计算技术与应用、电子商务平台技术、移动应用开发等相关专业
42	教师企业实践	电子信息大类——大数据方向	高职	18周 (720学时)		信息与计算科学、统计学、计算机及信息技术相关专业
43	教师企业实践	电子信息大类——人工智能方向	高职	18周 (720学时)		信息与计算科学、计算机及信息技术相关专业
44	教师企业实践	电子信息大类——电子信息类	高职	18周 (720学时)		电子信息工程技术、应用电子技术、嵌入式技术与应用等专业

序号	项目类别	项目名称	培训类别	时长(学时)	项目说明	参训教师专业
45	教师企业实践	电子信息大类—计算机类1	高职	18周 (720学时)		软件与信息服务、移动应用开发、云计算技术与应用、信息安全与管理、计算机应用技术(大数据)、物联网应用技术等专业
46	教师企业实践	电子信息大类—计算机类2	高职	18周 (720学时)		计算机应用、计算机网络技术、云计算技术与应用等专业
47	教师企业实践	智能制造与产品研发	高职	18周 (720学时)		“产教研”型、机械类和电气类专业
48	教师企业实践	工业机器人技术	高职	18周 (720学时)		机械加工技术、机械制造技术、机电技术应用、数控技术应用、机电设备安装与维修、工业机器人技术等相关专业
49	教师企业实践	汽车维修与制造	高职	18周 (720学时)		汽车制造与维修及相近的专业
50	文化基础课教师培训	大学英语	高职	2周(80学时)		
51	文化基础课教师培训	高等数学	高职	2周(80学时)		
52	文化基础课教师培训	大学语文	高职	2周(80学时)		

序号	项目类别	项目名称	培训类别	时长(学时)	项目说明	参训教师专业
53	创新项目	教师教科研能力提升培训	高职	1周(40学时)		
54	创新项目	信息化技能提升培训	高职	1周(40学时)		
55	创新项目	教务处长高端研修	高职	6天(32学时)	面向高职院校教务处长,进行为期6天培训,重点围绕职业教育教学工作诊断与改进、校企合作、中高职衔接、专业设置与建设、教师业务发展提升、管理艺术与方法等内容,采取集中面授、名校观摩、专题研修等方式,使参训者开阔视野,接受先进的职业教育教学方法、理念,提高教育教学工作能力和管理水平。	
56	创新项目	高职辅导员心理健康专题培训	高职	6天(32学时)		
57	创新项目	新入职教师教学能力提升培训	高职	6天(32学时)		
58	创新项目	校企合作专业建设与课程开发专题研修	高职	2周(80学时)		参加过企业实践的专业负责人

序号	项目类别	项目名称	培训类别	时长（学时）	项目说明	参训教师专业
59	创新项目	专业教师（干部）出国 访学	高职		另行通知	
60	创新项目	项目研究与运行				
61	中高职教师素质协同提升	2019 年遴选名师工作室 建设	高职		另行通知	
62	骨干培训专家团队建设	2019 年遴选名师工作室 主持人培训	高职	2 周（80 学时）	另行通知	

附件 3

山东省职业院校教师培训管理系统 培训项目需求调研统计填报操作指南

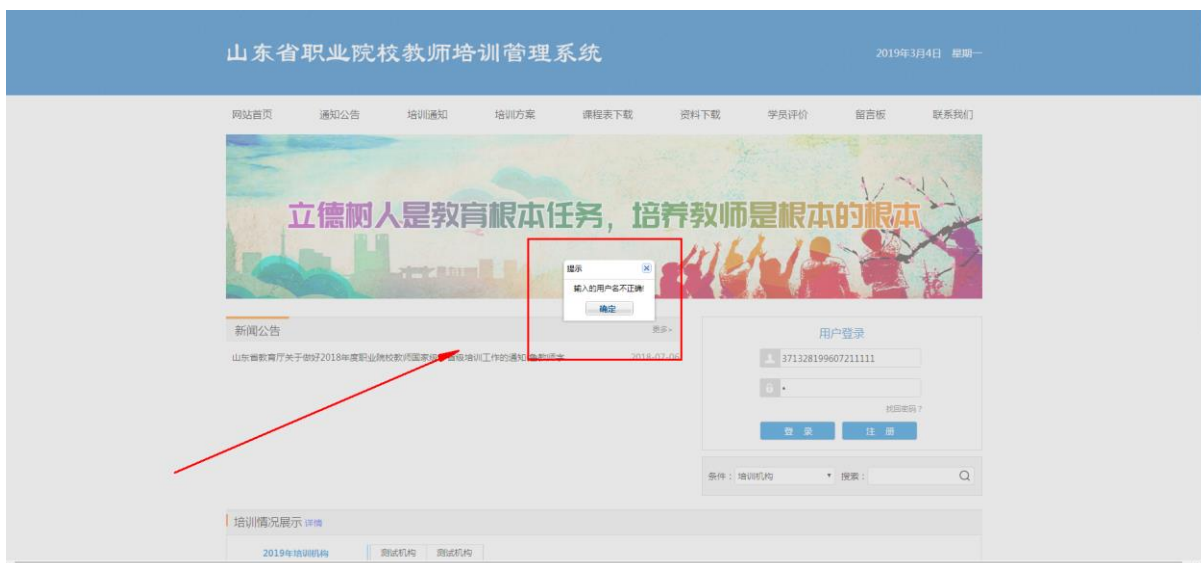
一、登录网址及用户名密码

1. 登录网址:

http://jsgl.sdei.edu.cn/jsp/webindex.aspx，进入到“山东省教师培训管理系统”，在用户登录栏输入用户名及密码登录系统。

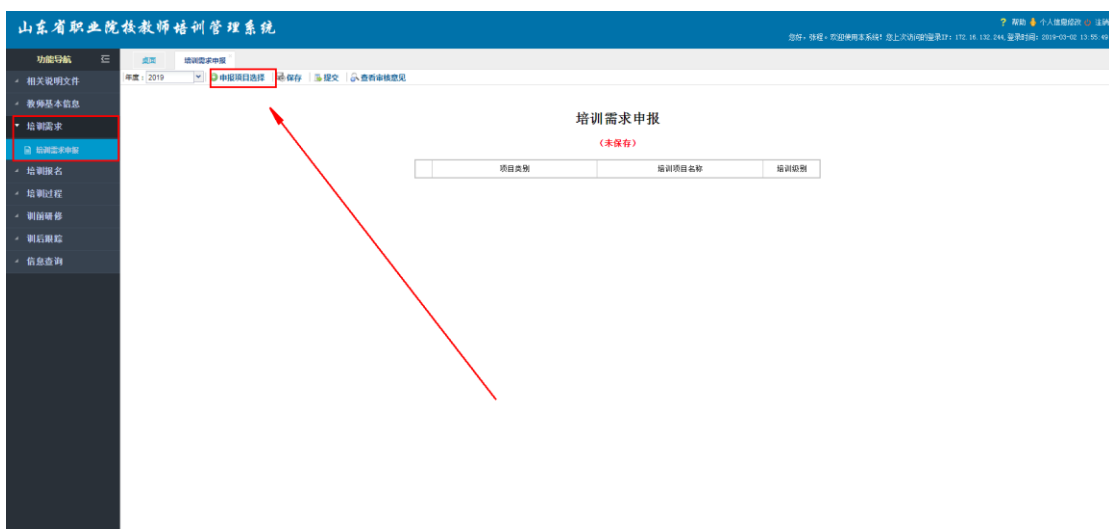


2. 用户名密码：用户名为教师身份证号，初始密码为1234567890，忘记密码的可找学校管理员初始密码，若提示用户名不正确，可点击注册按钮进行注册。（工作单位一定要检查清楚，切勿填写错误）。

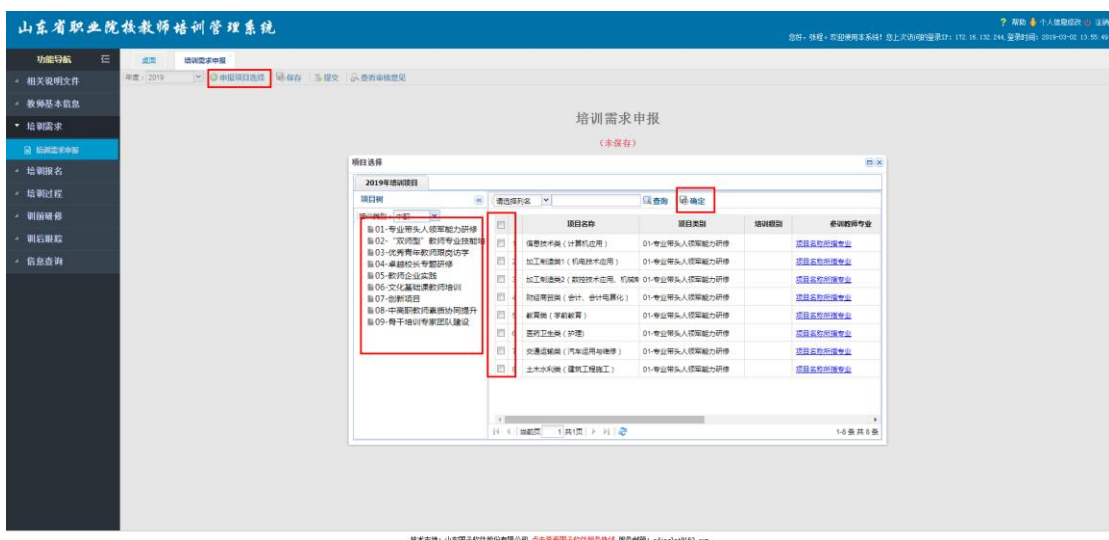


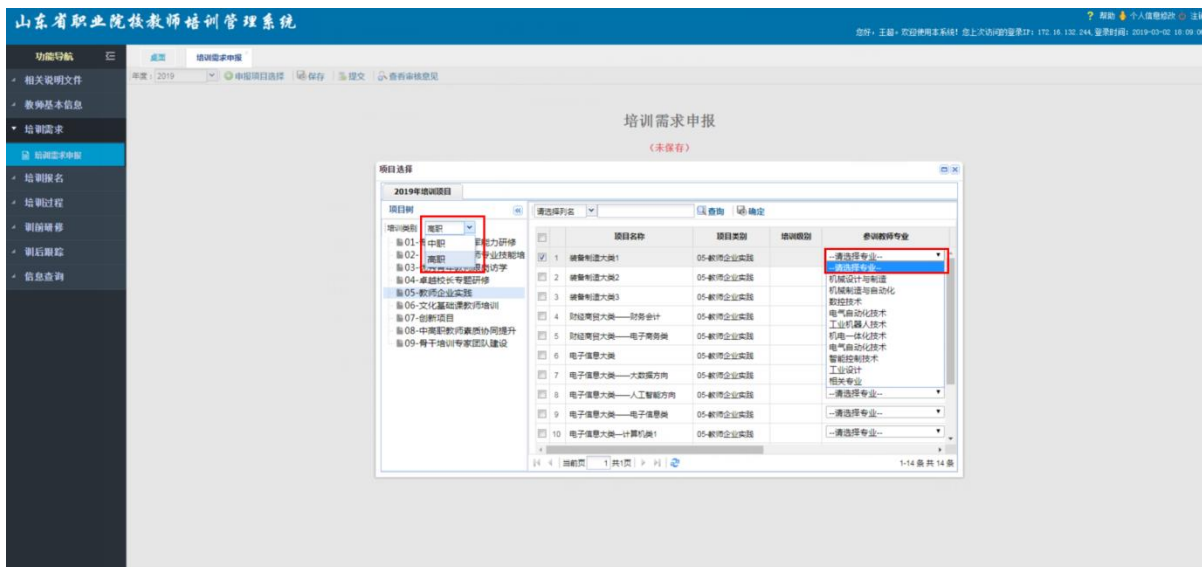
二、填报步骤

第一步：点击“培训需求” - “培训需求申报”菜单，点击“申报项目选择”按钮，进入项目选择页面。



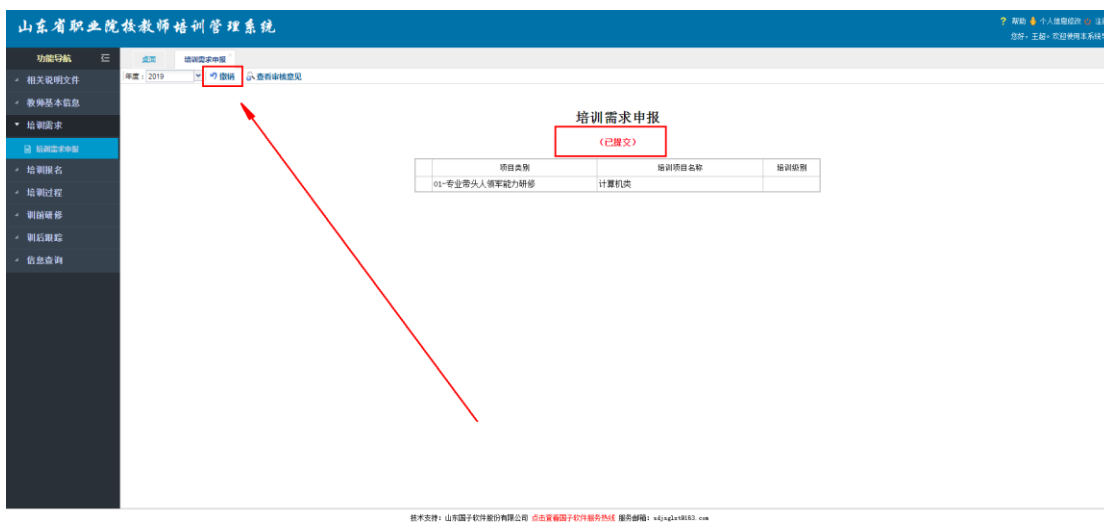
第二步: 点击“申报项目选择”选择自己所要报的需求, 点击“确定”(特别注意①“教师企业实践”项目, 需要在“参训教师专业”地方选择专业! 特别注意②高职教师根据自己的属性选择培训类型, 普通高职教师选择“高职”类型, 有高职单位存在“中专部”的, 中专部教师可根据自己的属性对“中职”和“高职”类型就行选择)





第三步：培训项目选择完成后，点击“保存”按钮，确认无误后点击“提交”按钮，提交后培训需求申报工作完成。

若提交后想修改，学校还未审核，也就是状态为“提交”的情况，可点击“撤销”按钮，撤回后可重新修改需求。



具体操作方法可查看网站首页“资料下载”中操作说明。



新闻公告 更多>
山东省教育厅关于做好2018年度职业院校教师国家级、省级培训工作的通知(鲁教师字... 2018-07-06

用户登录

请输入用户名

请输入密码

找回密码?

登录 注册

条件： 培训机构 搜索： Q

培训情况展示 详情

联系我们
当前位置： 首页 > 资料下载

通知公告	中职教师操作手册.doc	2019-03-04 09:15:52
培训通知	高职教师操作手册.doc	2019-03-04 09:15:22
培训方案	地市教育局管理员操作手册.docx	2019-03-04 09:15:06
培训机构	高职学校管理员操作手册.docx	2019-03-04 09:13:43
培训类别	中职学校管理员操作手册.doc	2019-03-04 09:13:25
培训情况		
课程表下载		
资料下载		
学员评价		
留言板		
联系我们		

附件 4

建议项目表

建议单位名称（公章）：

建议项目名称		班级规模（人数）	
培训对象		培训时长（天数）	
培训对象 需具备条件			
培训目标			
培训内容			
培训形式			
项目设置 必要性			